

**Lahti
Ruuhijärvi
maakaapeliojakaivun
arkeologinen valvonta
2019**



**Johanna Rahtola
Hannu Poutiainen**



Tilaaaja: Verkonrakentaja Wire Oy

Sisältö

Perustiedot	2
Yleiskartat	3
Vanhoja karttoja	4
Valvonta	5
Alue A.....	5
Alue B.....	7
Tulos	8
Lähteet	9
Kuvia	9

Kansikuva: Maakaapelilinjan reittiä pellon laidassa alueella B.

Perustiedot

Alue: Lahti. Ruuhijärvi, noin 20 km Lahden keskustasta koilliseen.

Tarkoitus: Valvoa tuleeko maan kaivamisessa esiin arkeologisia jäännöksiä, jotka vaatisivat tarkempia tutkimuksia.

Työaika: Maastotyö 6.-22.8.2019.

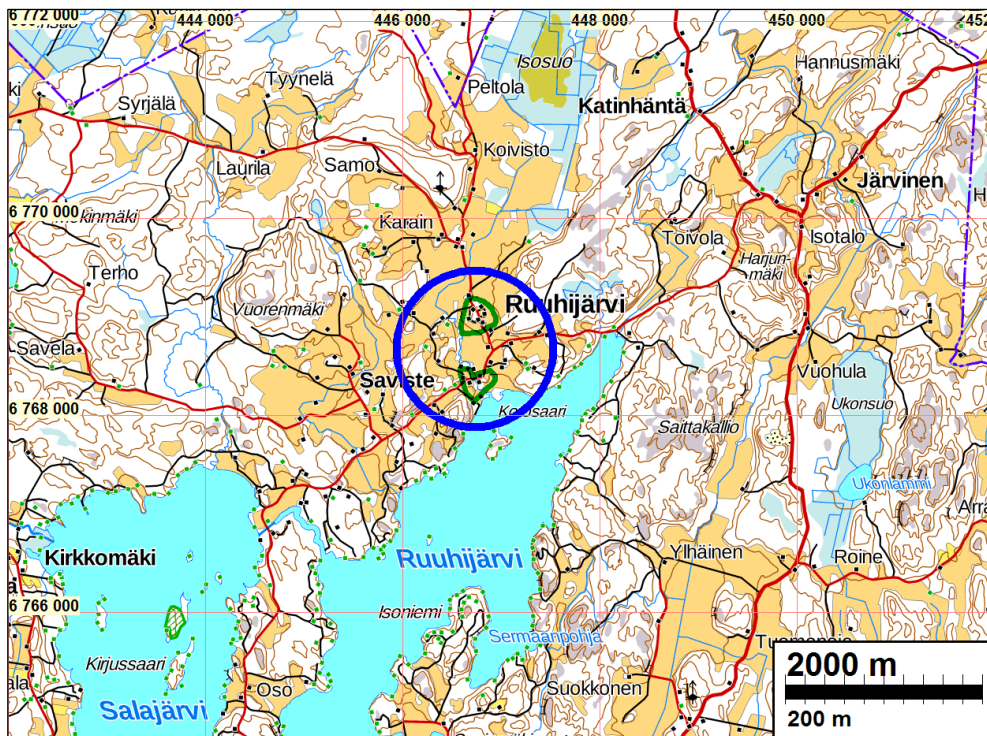
Kustantaja: Verkonrakentaja Wire Oy

Tekijät: Mikroliitti Oy, Johanna Rahtola ja Hannu Poutiainen.

Aiemmat tutk: Ruuhijärvi uimaranta: Hannu Poutiainen 1998 inventointi. Ristimäki: Hjalmar Appelgren-Kivalo 1908 kaivaus, Theodor Schwindt 1909 kaivaus, A.M. Tallgren 1916 kaivaus, Oiva Keskitalo 1971 inventointi, Anja Sarvas ja Seija Sarkki 1973 kaivaus, Seija Sarkki 1974 kaivaus, Hannu Poutiainen 1998 inventointi ja Hannu Takalan 2019 tarkastus. Lassinkoski B-C: Antti Bilundin ja Timo Sepänmaan 1995 tarkastus. Ruuhijärvi: Esko Tikkala, Päivi Taipale ja Eetu Sorvali 2012 arkistotutkimus.

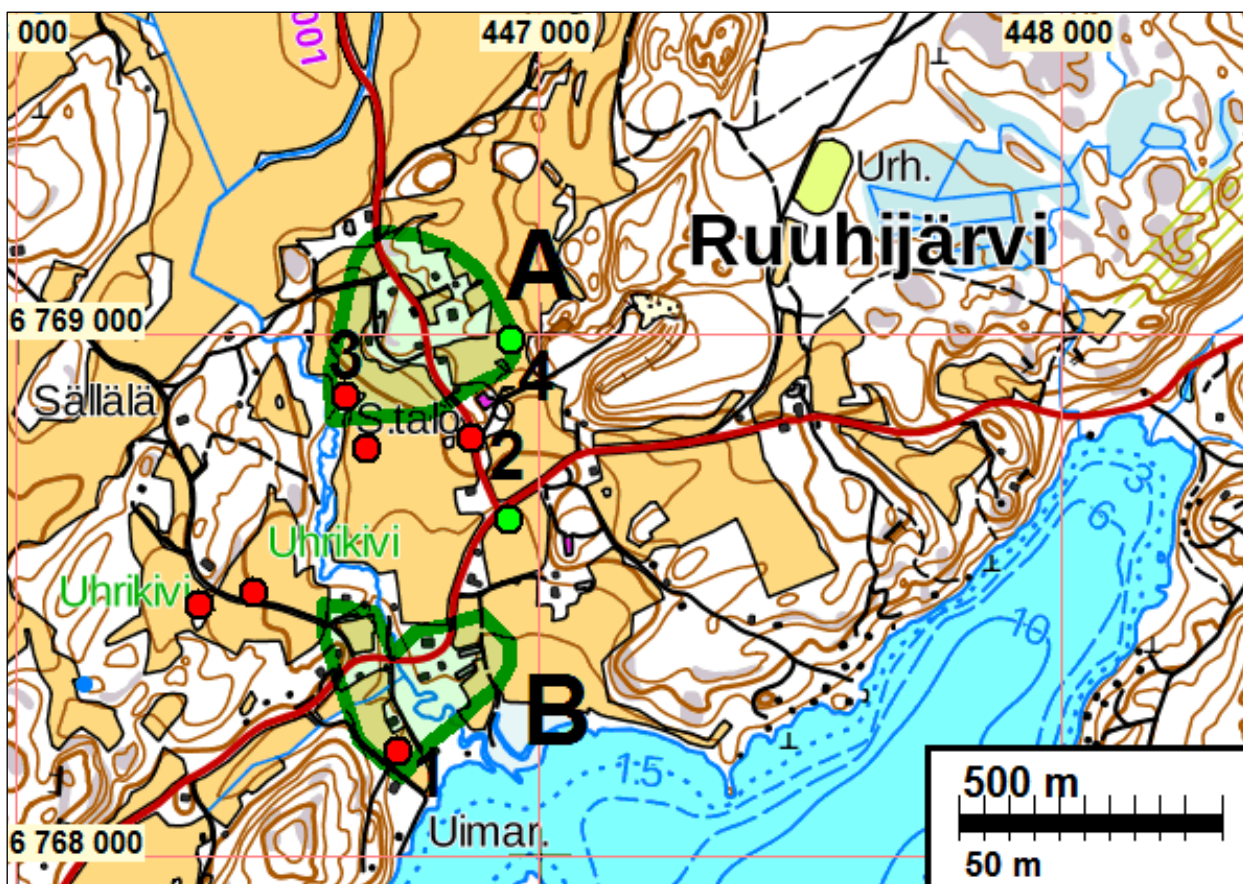
Tulos: Maakaapelilinja kaivettiin arkeologisessa valvonnassa *Ruuhijärven* historiallisen ajan kylätontin alueelle ja sen läheisyyteen, sekä *Ruuhijärvi uimaranta* – nimisen rautakautisen asuinpaikan ja *Ristimäki* – nimisen rautakautisen kalmiston tuntumaan. Historiallisen ajan kylätontin kohdalle kaivetuissa kaapeliojissa todettiin 8 kohdassa aikaisempaan asutukseen ja maankäyttöön liittyviä merkkejä, kuten tummaa hiilisen ja nokisen maan kohtia, rakennuksen jäänteitä sekä mahdollinen tulisijan jäännös (*havainnot A-H*). Vanhojen karttojen perusteella Ruuhijärven kylän asutus on jatkunut samoilla kohdilla 1700-luvun lopulta asti ja alue on edelleen asuttua. Todetut havainnot sijaitsevat rakennusten pihamailla ja niiden liepeillä. Niiltä osin kun todettujen havaintojen ajoituksesta saatiin viitteitä, ovat ne pääosin nuoremmalta historialliselta ajalta tai nykyaikaisia.

Selityksiä: Koordinaatit ja kartat ovat ETRS-TM35FIN koordinaatistossa. Kartat ovat Maanmittauslaitoksen maastotietokannasta 8/2019, ellei toisin mainittu. Muinaisjäännösrekisteri on tarkastettu 8/2019 Valokuvia ei ole talletettu mihinkään viralliseen arkistoon, eikä niillä ole mitään kokoelmatunnusta. Valokuvat ovat digitaalisia ja ne ovat tallessa Mikroliitti Oy:n serverillä.



Valvonnassa kaivetut alueet ovat vihreällä sinisen ympyrän sisällä.

Yleiskartat



Vihreä rajaus = Ruuhijärvi, mahdollinen muinaisjäännös ja valvonnassa kaivettavan alueen rajaus.

Punainen pallo = kiinteä muinaisjäännös: 1) Ruuhijärvi uimaranta, rautakautinen asuinpaikka, 2) Ristimäki, rautakautinen kalmisto, 3) Lassinkoski B-C, rautakautinen asuinpaikka.

Vihreä pallo = Löytöpaikka: 4) Iso-Huovila 1, rautakautinen.

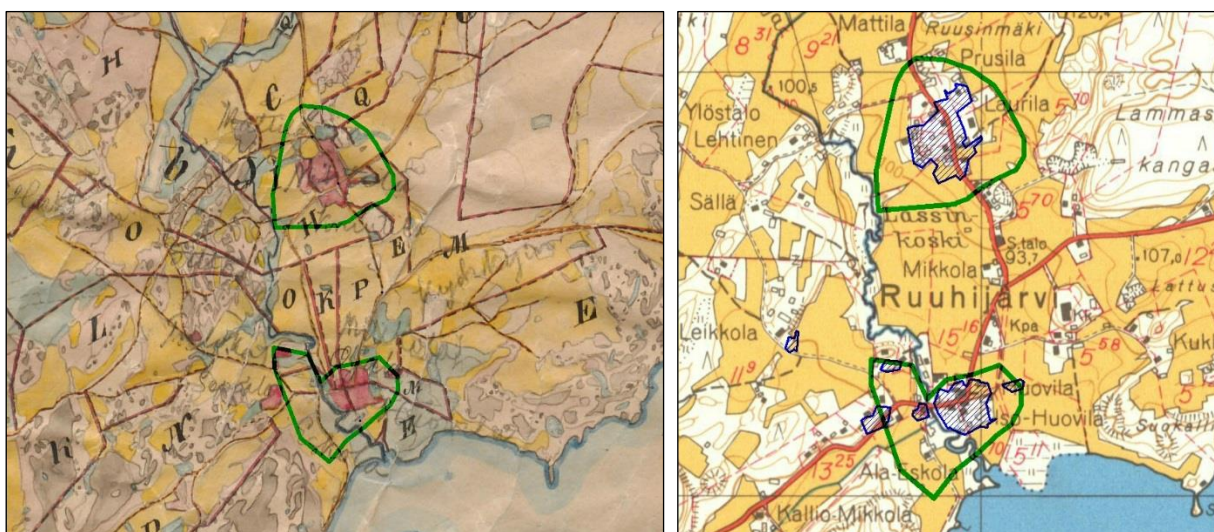
Vanhoja karttoja



Ote ns. Kuninkaan kartastosta (1776–1805). Kyläpaikat sinisen rajauksen sisällä. Pohjoisempi alue A ja eteläisempi alue B.



Ruuhijärven kyläasetus kartalla vuosilta 1845–47.



Vasemmalla ote 1840-luvun pitäjänkartasta ja oikealla vuoden 1965 peruskartasta. Sininen vaakaviivoinen talontontit 1845–47 kartan perusteella. Vihreällä *Ruuhijärvi* mahdollinen muinaisjäännösalue ja valvonnassa kaivettava alue.

Valvonta

Elenia Oy:llä on maakaapelihanke Ruuhijärvellä Lahdessa (ent. Nastola). Lahden kaupungin-museo antoi hankkeesta lausunnon 30.10.2018 (Dn:o D2525/12.03.03.06.03/2018), jossa edel-lytettiin maakaapeliojien kaivu tehtäväksi arkeologisessa valvonnassa kolmella alueella. *Risti-mäki –nimisen* (mj. tunnus: 532010006) rautakautisen kalmiston kohdalla (tässä raportissa alue A), *Ruuhijärvi uimaranta –nimisen* (mj.tunnus:532010015) rautakautisen asuinpaikan läheisyydessä (tässä raportissa alue B) ja *Töyrylä –nimisen* (mj.tunnus: 532010012) kivikautisen asuinpaikan läheisyydessä, jossa kaapelioja kaivettiin ennen valvontaa, ja jossa siis emme valvontaa tehneet. Tässä raportissa käsitellään alueilla A ja B tehty valvonta. Näillä alueilla valvonnassa kaivettava alue osoitettiin lausunnon karttaliitteessä. Merkitty alue on Ruuhijärven historiallisen ajan kylän muinaisjäännösrekisterin mukainen aluerajaus. Kylätontti on muinaisjäännösrekiste-rissä mahdollinen muinaisjäännös *Ruuhijärvi* (mj.tunnus:1000024133), jonka rajaus käsittää kaksi erillistä aluetta, tässä raportissa pohjoisempi alue A ja eteläisempi alue B. Verkonrakentaja Wire Oy tilaisi arkeologisen valvonnan Mikroliitti Oy:ltä. Hannu Poutiainen valvoi kaape-liojen kaivua 13.- 22.8.2019 alueella A ja 12.- 13.8.2019 alueella B. Johanna Rahtola valvoi kai-vua 6.8–8.8.2019 alueella A. Valvonta tehtiin tutkimuksen kannalta hyvissä olosuhteissa.

Ruuhijärvi, mahdollinen muinaisjäännös on paikannettu vuonna 2012 tehdyssä arkistoinventoinnissa ns. Kuninkaan kartaston perusteella. Kohteen rajaus on suuntaa antava, eikä paikkaa tuolloin tarkastettu maastossa. Varhaisin maininta Ruuhijärven kylästä on vuodelta 1477. Vuo-den 1539 maakirjan mukaan kylässä on ollut tuolloin jo 20 tilaa. 1560-luvulla tiloja oli 19, mutta vuoteen 1571 niiden määrä oli laskenut kymmeneen. Valvonnan valmistelutöissä kylä paikan-nettiin pitäjänkartan ja vuoden 1845–47 perusteella.

Maakaapelilinjojen kaivutyön arkeologisessa valvonnassa kaapeliojat kaivettiin määräsyvyyteen ohuina kerroksina. Kaivettavaa ja kaivettua maata tarkasteltiin työ edetessä. Tarvittaessa kaivu keskeytettiin tarkempien havaintojen tekemisen vuoksi, sekä havaintojen dokumentoinnin ajaksi. Kaapeliojien tavoitesyvyys oli noin 70 cm, paikoitelleen ojat kaivettiin syvemmälle, etenkin teiden alitusten kohdalla yli 100 cm. Ojan leveys pohjalla oli noin 40 cm.

Alue A



Vihreä rajaus = Ruuhijärvi, mahdollinen muinaisjäännös ja valvonnassa kaivettavan alueen rajaus. Punainen pallo = kiinteä muinaisjään-nös: 2) *Ristimäki*, rautakauti-nen kalmisto, 3) *Lassinkoski B-C*, rautakautinen asuinpaikka. Vihreä pallo = Löytö-paikka: 4) *Iso-Huovila 1*, rau-takautinen löytöpaikka. Sini-punainen viiva = valvon-nassa kaivettu maakaapeli-linja. Oranssi viiva ja tähti = valvonnassa tehdyt havain-not B-H.

Valvonnassa kaivettava alue sijaitsee Korkeentien molemmin puolin Ristimäen, Kopoon ja Prusilan kohdalla. Maakaapelilinja kulkee alueella pääasiallisesti Korkeentien laitaa ja poikkeaa siitä taloille tien molemmin puolin. Maakaapelilinja kulkee näin Ruuhijärven historiallisen ajan kylätontin poikki, linjan eteläinen ja pohjoinen pää jää 1840-luvun karttojen perusteella paikannetun kylätontin ulkopuolelle. Alue on edelleen asuttua.

Lahden kaupunginmuseon antamassa lausunnossa valvonta perusteltiin alueen eteläpuolella olevalla rautakautisella kalmistolla *Ristimäki (muinaisjäännöstunnus: 532010006, raportin kohde nro 2)*. Muinaisjäännöksellä on tehty useita arkeologisia tutkimuksia, joista varhaisimmat ovat Hjalmar Appelgren-Kivalo kaivaus 1908, Theodor Schwindt kaivaus 1909 ja A.M. Tallgren kaivaus 1916. Paikka on tarkastettu 1971 Oiva Keskitalon tekemässä inventoinnissa. Viimeisimmät kaivaukset paikalla tekivät Anja Sarvas ja Seija Sarkki kaivaus 1973 ja Seija Sarkki 1974. Hannu Poutiainen tarkasti paikan vuoden 1998 inventoinnissa ja Hannu Takala 2019. Kalmistolle ei ole määritelty muinaisjäännösrajausta, se on muinaisjäännösrekisterissä ns. pistekohteenä.

Valvonnassa kaivettavan aluerajauksen sisällä on rautakautinen asuinpaikka *Lassinkoski B-C (muinaisjäännöstunnus: 532010011, raportin kohde nro 3)*. Antti Bilundin ja Timo Sepänmaan 1995 paikalla tekemässä tarkastuksessa Lassinkosken pohjois- ja koillispuolella pellolta löytyi rautakauden tyyppin keramiikkaa, mahdollisesti rautakautinen helmi, palanut luu ja kuona (KM 29450, 29451). Maakaapelilinja kulkee lähimmillään n. 170 m etäisyydeltä muinaisjäännösrekisterin ilmoittaman muinaisjäännöksen sijaintipaikan itäpuolitse. Alueen kaakkoislaidalla on rautakautinen *löytöpaikka Iso-Huovila 1 (Muinaisjäännöstunnus: 1000023804, raportin kohde nro 4)*. Iso-Huovilan tilan pellolta löytyi 2013 tehdyssä metallinetsinnässä kehäsolki (KM 40048). Löytöpaikka on tarkastamaton. Maakaapelilinja kulkee löytöpaikan länsipuolella noin lähimmillään noin 150 m etäisyydellä.

Havainnot

B) Tiilen ja hiilen kohta (N 6768917 E 446830). Kaapeliojassa 10 m matkalta normaalia paksumpi humuskerros, paksuus noin 60 cm. Sen alaosassa oli hiiltä ja nokipilkkuja sekä hiukan tiiltä. Mitään rakennetta ja varsinaista kulttuurikerrosta ei ollut paikalla havaittavissa. Tiilen perusteella kerros on historialliselta ajalta.

C) Noen ja hiilen kerros (N 6768958 E 446821). Pellolta paljastui kaapelikaivannosta, muokauskerroksen alapuolelta, noin kuuden metrin matkalla noen ja hiilensekainen kerros. Kerroksen paksuus 5-10 cm. Mitään rakennetta siinä ei ollut. Kerroksesta löytyi yksi tunnistamattoman rautaesineen kappale, Arabian posliinia ja kirkasta astialasia noin 70 cm syvyydestä.

D) Nuoremman historiallisen ajan rakennuksen jäännös (N 6769036 E 446778). Kaapelikaivannosta löytyi posliinia 60 cm syvyydestä ja tiiltä 60–70 cm syvyydestä, sekä rakennusten peruskiviä, joiden yläpinta on 50 – 60 cm syvyydessä. Niiden yhteydestä löytyi tiiltä, rautanauloja, kirkasta tasolasia ja laastia 60 – 90 cm syvyydestä. Peruskiviä ei kaivettu pois. Paikallisen maanomistajan mukaan paikalla on ollut rakennus 1900-luvulla.

E) Rakennuksen jäänteitä (N 6769061 E 446769). Korkeentien ja pihatien risteyksen tuntumassa, oli maakaapelikaivannossa runsaasti rakennuksen jäännösten rippeitä, kiviä ja tiiltä sekaisin. Paikka oli kaivettu jo kertaalleen, kun Korkeentien ja pihatien alitusta varten paikalle oli suuntaporauksen yhteydessä kaivettu suhteellisen laaja ja syvä kuoppa ilman arkeologista valvontaa.

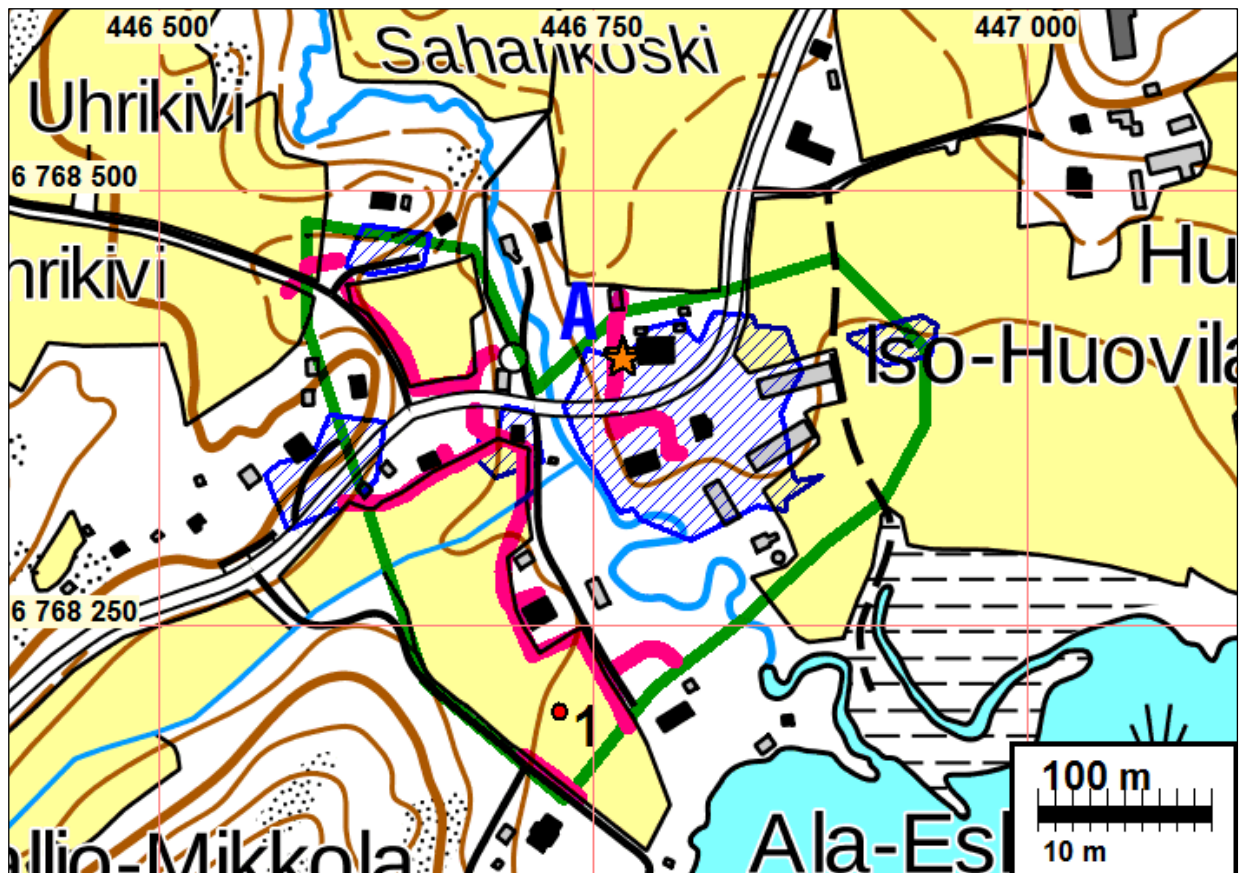
F) Rakennuksen perustuksen jäännös (N 6768980 E 446824). Kaivannon seinämässä 30 – 60 cm syvyydessä maanpinnasta. Kivet olivat 6 m etäisyydellä toisistaan. Niiden välisellä osuudella oli sekoittunutta kerrosta, eli humusta ja hietaa kerroksittain. Ilmeisesti kyseessä on osa rakennuksen perustusta.

G) Nokea ja hiiltä (N 6768989 E 446875). Kaapelikaivannossa todettiin nokea ja hiiltä muokauskerroksen alapuolelta noin 8 m matkalla. Ko. kerroksen ja luontaisen hiekan rajalla näkyi ohut vaaleanharmaa kerros (palanut). Nokikerroksen paksuus oli noin 5 cm. Kerroksen toisessa päässä oli muutamia siihen mahdollisesti liittyviä kooltaan 20–30 cm kokoisia kiviä hajanaisesti. Kaivetusta maa-aineksesta löytyi yksittäisiä paloja kirkasta tasolasia (ikkunalasia) ja tiilensiruja. Havainnot viittaavat siihen, että paikalla on rakennuksen jäännöksiä nuoremmalta historialliselta ajalta.

H) Rakennuksen perustuksen jäännös (N 6769058 E 446735). Ennen kaivutyön aloittamista alueella havaittiin puretun rakennuksen kiviperustusta, joka on osin peruskallion päällä. Pinnalle näkyneiden löytöjen (rojuja) perustus on nuoremmalta historialliselta ajalta. Kaapelikaivannon kohdalla oli sekoittunutta humuksensekaista kivennäismaa-ainesta peruskallion pintaan saakka.

Muita havaintoja: Edellä mainittujen havaintojen lisäksi maakaapeliojassa todettiin useassa kohdassa selvästi nykyaikaisia purettujen rakennusten purkujätettä, kuten lasia ja tiiltä.

Alue B



Vihreä rajaus = Ruuhijärvi, mahdollinen muinaisjäännös ja valvonnassa kaivettavan alueen rajaus. **Punainen pallo** = kiinteä muinaisjäännös: 1) *Ruuhijärvi uimaranta*, rautakautinen asuinpaikka. **Sininen viivoitus** = Ruuhijärven historiallisen ajan kylän asutus 1844–47 kartan perusteella. **Sinipunainen viiva** = valvonnassa kaivettu maakaapelilinja. **Oranssi tähti, A** = valvonnassa tehty havainto.

Valvonnassa kaivettavat maakaapelilinjat kulkevat Ruuhijärventien molemmin puolin Lassinojan länsipuolella olevien peltojen reunoilla. Sekä Lassinojan itäpuolella Iso-Huovilan tilan kohdalla ja pihamailla. Maakaapelilinjan kaivettiin pääasiallisesti pellolle, aivan pellon laitaan. Alueille, jotka ovat vanhojen karttojen perusteella olleet peltoja. Yksi linjahaara kaivettiin Iso-Huovilan piha-alueelle, vanhan talotontin kohdalle ja toinen talotontin kohdalla oleva linjaosuus oli Ruuhijärventien ja Lassiojan välisellä alueella, tonttimaata on edelleen asuttua aluetta.

Valvonnassa kaivettavan aluerajauksen rajauksen sisällä on rautakautinen asuinpaikka **Ruuhijärvi uimaranta** (muinaisjäännöstunnus: 532010015, raportin kohde nro 1). Asuinpaikka on ns. pistekohde, sillä ei ole muinaisjäännösrajausta. Paikalta löytyi 1998 Hannu Poutiaisen tekemässä inventoinnissa lasihelmi, keramiikkaa, piitä ja kvartsia (KM 31279:1-9). Maakaapelilinja kulkee havaintopaikasta noin 35 m etäisyydellä, sen lounais- ja luoteispuolella.

Havainnot

A) Tulisijan jäännös (N 6768403 E 446767). Kaivannon leikkauksessa oli nokea ja kiviä. Niitä todettiin kaivannon suunnassa 1,2 m matkalla ja 35 cm vahvuudelta. Kiveyksen pinta oli 39 cm syvyydessä maanpinnasta. Kivien halkaisija oli 10–20 cm, ja osa niistä oli selvästi rapautuneita. Kiveyksen kohdalta sekoittuneesta kerroksesta löytyi pala nykyaikaisen saviesineen tai astia-paloja, sekä vihreää astialasia ja kirkasta tasolasia. Kiveystä oli näkyvissä vain kaivannon itäpuolen seinämässä ja se jatkui seinämän sisään. Kiveyksen alla oli vaakatasossa osittain maatunutta puuta sekä hiiltyneen puun kappaleita. Maakerroksista tehtyjen havaintojen perusteella paikalle oli kaivettu kuoppa, johon kivet aseteltu todennäköisten arinapuiden päälle. Kyseessä on mahdollisesti puuarinallisen tulisijan jäännös.

Muita havaintoja: Pelloille ja peltojen laiduille kaivetuissa ojissa todettiin harvakseltaan muutamia nuoremman historiallisen ajan löytöjä, kuten fajanssia, tiiltä ja lasia, sekä aivan selvästi nykyaikaisia löytöjä kuten pullonkorkkeja yms. Ruuhijärventien pohjoispuolella, linjan pohjoispäässä oli hyvin pienialainen rapautuneiden kivien ja hiilen kohta (noin 50 cm lev, 20 cm syvä), samoilla kohdin todettiin myös muovia. *Ruuhijärvi uimaranta* – nimisen rautakautisen asuinpaikan tuntumaan maakaapeliojassa ei todettu mitään viitteitä rautakautisesta asuinpaikasta kyseisellä kohdalla.

Tulos

Alueella A maakaapelilinja kaivettiin Ruuhijärven historiallisen ajan kylätontin poikki. Tällä alueella todettiin linjalla viitteitä aikaisemmasta alueesta ja maankäytöstä (*havainnot B-H*). **Alueella B** maakaapelilinjan kaivettiin pääasiallisesti peltojen laiduille ja linjat sivusivat historiallisen ja nykyaikaisia tonttimaita. Yksi linjaosuus kaivettiin historiallisen ajan kylätontille, edelleen asutulle tonttimaalle. Tällä osuudella kaapeliojassa todettiin mahdollinen tulisijan jäännös (*havainto A*).

Vanhojen karttojen perusteella Ruuhijärven kylän asutus on jatkunut samoilla kohdin 1700-luvun lopulta asti ja alue on edelleen asuttua. Todetut havainnot sijaitsevat nykyisten rakennusten pihamailla ja niiden liepeillä. Niiltä osin kun todettujen havaintojen ja rakenteiden ajoituksesta saatiin viitteitä, ovat ne pääosin nuoremmalta historialliselta ajalta tai nykyaikaisia.

18.11.2019

Johanna Rahtola
Hannu Poutiainen
Mikroliitti Oy

Lähteet

Alanen, Timo ja Kepsu, Saulo, 1989: Kuninkaan kartasto Suomesta 1776–1805. SKS. Pitäjänkartta Nastola 3112 07. 1840-luku. Maanmittauslaitos.

Peruskartta Vierumäki 3112 07. Maanmittauslaitos.

Wanerberg, O. 1845, 1846, 1847. Första Karta Delen Karta öfver Ruuhijärwi samfällinghets Ägor Nastola Kapell, Hollola Socken, Öfre Hollola Härad och Tavastehus Län. Maanmittauslaitos.

Kuvia

A alue



Vasen. Tummaa kerrosta Korkeentien tuntumassa sen itäpuolella. Ylinnä on sekoittuneita kerroksia läjitystoiminnan jäljiltä. Lapionterän ja luontaisen kivennäismaa-aineksen yläpuolella näkyy tummaa kerrosta. Oikea. Alue, jossa tummaa tiilikerrosta. Havainnot ovat nykyaikaisia.



Tummaa kerrosta Korkeentien tuntumassa sen itäpuolella. Ylinnä on sekoittuneita kerroksia läjitystoiminnan jäljiltä. Niiden alapuolella näkyy tummaa kerrosta, kiveystä ja tiiltä. Havainnot ovat nykyaikaisia.



Vasen. Maakaapelilinjaa Seurantalon pohjoispuolella. Oikea. Ojan seinämää kaapeliojan eteläpäässä seurantalon pohjoispuolella.



Oikea. Kiviä kaivannon seinämässä 30 - 60 cm syvyydessä maanpinnasta. Niiden välisellä osuudella oli sekoittunutta kerrosta, eli humusta ja hietaa kerroksittain. Ilmeisesti kyseessä on osa rakennuksen perustusta (*havainto F*).



Vasen. Nokikerros muokkauskerroksen alla (*havainto G*). Oikea. Nokista kerrosta mitan kahden puolen muokkauskerroksen alapuolella. Vasemmalla kuvassa näkyy Korkeentie.



Nuoremman historiallisen ajan rakennuksen perustusta (*havainto H*).



Vasen. Kaapelioja Prusilan talon kohdalla. Oikea. Maakaapelilinjan reitin pohjoispäätä tien laidassa.

B alue



Kiveys ja kulttuurikerros kaapelikaivannossa Ruuhijärventien pohjoispuolella (havainto A).



Vasen. Kaivu aloitettu punaisen rakennuksen kohdalla pellon reunassa. Luoteeseen. Oikea. *Ruuhijärvi* uimaranta rautakautinen asuinpaikka talon ja metsä välisellä pellolla. Kaapelin linja kulkee pellon laidassa rakennusten edustalla. Etelä-kaakkoon.



Linjan reitti kulkee pellon laidassa rakennusten editse. Luoteeseen. Ojan seinämää Ruuhijärventien eteläpuolisen pellon pohjoislaidalla.



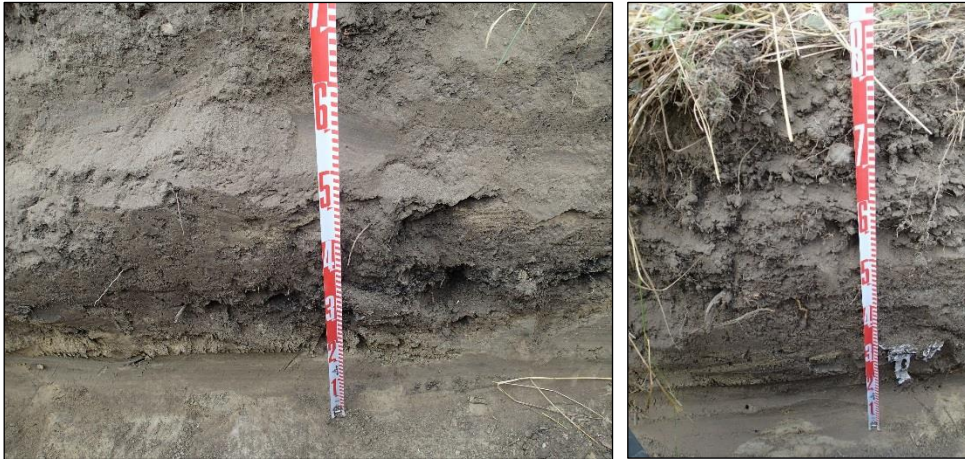
Vasen. Kaivettua ojaa Alan-Eskotien pohjoispuolisella pellolla. Luoteeseen. Oikea. Kaivettua ojaa Uimarannantien länsipuolella. Lounaaseen.



Vasen. Kaivettu oja Ruuhijärventien eteläpuoleisella piha-alueelle. Koilliseen. kylätontin kohdalla. Oikea. Ojan seinämä piha-alueella Ruuhijärventien eteläpuolella. kylätontin kohdalla.



Vasen. Kaivettua ojaa Ruuhijärventien pohjoispuolella. Oikea kaapelilinjan reittiä pellolla ennen kaivua.



Vasen. Pieni nokinen rapautuneiden kivien kohta ojassa Ruuhijärven pohjoispuoleisen pellon länsireunassa. Oikea. Ojassa Ruuhijärven pohjoispuoleisen pellon länsireunassa muovia 60 cm syvyydessä.



Vasen. Ojan Pokantien koillispuolella. Pohjois-luoteeseen. Oikea. Tien alitus Pokantien itäpuolella. Kylätontin kulman kohdalla.